

RAPPORT D'ACTIVITÉS 2024

UN TERRITOIRE D'OPPORTUNITÉS



VIVRE EN SUD SARTHE

COMMUNAUTÉ DE COMMUNES
SUD SARTHE



Édito du Président

En 2024, notre action a été tournée vers la mise en œuvre du projet de territoire partagé par les 19 communes du Sud Sarthe. Ensemble, élus et agents ont poursuivi leur mobilisation pour bâtir un territoire solidaire, attractif et résolument tourné vers l'avenir.

Dans un contexte de vigilance accrue sur les finances publiques, nous avons veillé à préserver l'équilibre budgétaire tout en maintenant un haut niveau d'investissement. Cette rigueur, indispensable, ne doit pas freiner notre capacité à répondre aux besoins des habitants. En milieu rural, garantir un service public de qualité est un défi constant, que nous relevons avec détermination.

Le développement du territoire s'inscrit dans une dynamique renforcée, portée par notre projet de territoire à l'horizon 2030, véritable levier structurant au service de l'attractivité du Sud Sarthe. Cette ambition se concrétise notamment par la signature de la nouvelle Convention Territoriale Globale (CTG), le futur Contrat Local de Santé, le Contrat Territoire Lecture, le schéma simplifié de la mobilité, entre autres. Cette coordination renforcée permet d'harmoniser nos politiques publiques et de répondre plus efficacement aux attentes des habitants.

Dans cette continuité, le développement économique, compétence centrale de notre intercommunalité, joue un rôle moteur. En soutenant l'entrepreneuriat local, en valorisant les zones d'activités et en accompagnant les porteurs de projets, nous favorisons l'emploi, l'innovation et la pérennité des entreprises.

Ce rapport d'activité témoigne de la diversité des politiques menées : économie, aménagement, environnement, solidarité, culture, jeunesse, numérique... Autant de domaines dans lesquels la communauté de communes agit concrètement pour améliorer le quotidien des habitants.

Merci à l'ensemble des élus, agents et partenaires pour leur engagement au service de l'intérêt général.

Je vous souhaite une excellente lecture.

François Boussard

Président de la Communauté de Communes Sud Sarthe

2024

RAPPORT D'ACTIVITÉS COMMUNAUTÉ DE COMMUNES SUD SARTHE

1- INSTITUTION ET FONCTIONNEMENT

Le territoire et ses compétences	6
L'assemblée intercommunale	8
Le projet de territoire	9
Les organismes partenaires	10
Le Syndicat Mixte FLAMM	11

2 - DÉVELOPPEMENT TERRITORIAL

Développement touristique	13
Économie emploi DEV'ECO COM COM SUD SARTHE	14
Aménagement du territoire	16
Politiques Contractuelles	17
Service Public d'Assainissement Non Collectif SPANC	18

3 - MOYENS GÉNÉRAUX

Finances	20
Commande Publique	22
Ressources Humaines	23
Informatique et Communication	25

4 - L'EQUIP'AGES | Centre social intercommunal

Convention Territoriale Globale	28
Projet social	29
Famille	30
Petite Enfance	31
Enfance dont RASED	33
Jeunesse - Info Jeunes CDC Sud Sarthe	34
France services	36
Numérique	37
Santé & le bien vieillir	38
Festif & Vous ! L'EQUIP'AGES en fête	40
L'Ecole des arts	41
Réseau de Lecture Publique	42
Animations sportives	43
Soutien aux associations	44



INSTITUTION & FONCTIONNEMENT



Le territoire et ses compétences

Créée le 1er janvier 2017 suite à la fusion des communautés de communes Aune et Loir, du Bassin Ludois et du Canton de Pontvallain, la communauté de communes Sud Sarthe est un établissement public de coopération intercommunale (EPCI) situé au sud du département de la Sarthe. Elle est intégrée au Pôle d'Équilibre Territorial et Rural Vallée du Loir au sein duquel a été établi un schéma de cohérence territoriale (SCoT). La communauté de communes a harmonisé les compétences des trois anciens EPCI et les a complétées en y intégrant de nouvelles.

Les chiffres clefs 2024

19 communes

542,6 km² de superficie

22 577 habitants

Densité de population :

43 hab/km²

38 élus siègent

au Conseil communautaire

19 élus siègent

au Bureau communautaire

10 commissions thématiques

Les compétences obligatoires

- **Aménagement de l'espace pour la conduite d'actions d'intérêt communautaire** : schéma de cohérence territoriale et schéma de secteur, plan local d'urbanisme, document d'urbanisme en tenant lieu et place des cartes communales.
- **Actions de développement économique** : création, aménagement, entretien et gestion de zones d'activité industrielle, commerciale, tertiaire, artisanale, touristique, portuaire ou aéroportuaire ; politique locale du commerce et soutien aux activités commerciales d'intérêt communautaire ; promotion du tourisme, dont la création d'offices de tourisme, soutien à l'installation et au maintien de professionnels de santé.
- **Gestion des milieux aquatiques** et prévention des inondations.
- **Élimination et valorisation des déchets** des ménages et déchets assimilés.
- **Aménagement, entretien et gestion des aires** d'accueil des gens du voyage et des terrains familiaux locatifs relatifs à l'accueil et à l'habitat des gens du voyage.

Les compétences optionnelles

- **Plan Climat Air Énergie Territorial** (PCAET).
- **Politique du logement social d'intérêt communautaire** et action, par des opérations d'intérêt communautaire, en faveur des personnes défavorisées.
- **Développement et aménagement sportif de l'espace communautaire** : construction, aménagement, entretien des équipements sportifs d'intérêt communautaire.
- **Création et gestion de maisons de services au public et définition des obligations de services au public.**
- **Création ou aménagement et entretien de voirie d'intérêt communautaire.**
- **Protection et mise en valeur de l'environnement.**
- **Nouvelle compétence 2024** **Délégation partielle de la politique du logement** dans le cadre d'une Opération Programmée de l'Habitat (OPAH) et d'une Opération Programmée de l'Habitat - Rénovation Urbaine au Lude (OPAH-RU).

Les compétences facultatives

- **Service Public d'Assainissement Non Collectif (SPANC)**

- **Aménagement du territoire et développement territorial** : Maisons de Santé, CoWorking, pépinières de bureaux, cybercentre, sécurité et acquisitions foncières, adhésion et participation au CAUE.

- **Service de secours et d'incendie**

Participation à la construction de nouveaux locaux et travaux d'aménagement concernant les centres de secours existants et participation financière aux manifestations de formations et démonstrations des Jeunes Sapeurs-Pompiers et des Sapeurs-Pompiers.

- **Social et emploi**

Mise en place de chantiers d'insertion.
Adhésion et participation aux structures partenaires.
Participation au Réseau d'Aides Spécialisées aux Elèves en Difficultés (RASED).
Participations financières à des associations humanitaires.

- **Politique de la petite enfance**

Construction, aménagement, gestion et organisation des services de la petite enfance (multi accueil - RAMPE).

- **Politique de l'enfance et de la jeunesse**

Gestion et organisation des accueils collectifs des mineurs, gestion et organisation des Temps d'Activités Périscolaires (TAP).

- **Politique aménagement touristique**

Réalisation, aménagement : boucles vélos, piste cyclable et voie verte reconnues d'intérêt communautaire car ayant un impact sur le développement local du territoire.
Balisage: chemins de randonnée, boucles vélos, piste cyclable et voie verte reconnues d'intérêt communautaire car ayant un impact sur le développement local du territoire.

Elaboration, édition des cartes, guides liés aux chemins de randonnées, circuits vélos etc...

Création de haltes vélos.

Participation à l'OTVL et élaboration d'un plan de développement touristique pour le territoire.

Création, aménagement, entretien et gestion des aires de camping-cars (Sites : La Bruère-sur-Loir, Le Lude, Luché-Pringé, Mansigné).

- **Politique culturelle**

Réseau des bibliothèques municipales : mise en réseau informatique (matériels et logiciels, maintenance à l'exclusion des consommables), recrutement du personnel assurant la gestion du réseau, animation du réseau.

École Intercommunale d'Enseignement Artistique, désormais appelée l'École des Art : participation au financement des associations du territoire dénommées « Fanfare » ou « Harmonie » ou « École de musique ».

- **Politique sportive**

Coordination et animation des activités sportives sur le territoire communautaire.

- **Animaux errants**

Prestations confiées pour la capture, l'hébergement, soins et gestion des chenils intercommunaux.

- **Politiques contractuelles**

Participation à des politiques contractuelles avec des partenaires institutionnels comme l'Etat, le Département, la Région ou l'Union Européenne.

- **Nouvelle compétence 2024**

- Santé et accès aux soins**

Construction, aménagement et gestion des maisons médicales d'intérêts communautaires,
Élaboration, mise en œuvre et évaluation d'un Contrat Local de Santé sur l'ensemble du territoire, en partenariat avec l'Agence Régionale de Santé des Pays de la Loire,
Mise en œuvre de toutes actions coordonnées afin de favoriser l'émergence de projets permettant de renforcer l'attractivité du territoire et l'accès aux soins de la population.

ÉTABLISSEMENT ET EXPLOITATION D'INFRASTRUCTURES ET DE RÉSEAUX DE COMMUNICATIONS ÉLECTRONIQUES PRÉVUS AU I DE L'ARTICLE L 1425-1 DU CODE GÉNÉRAL DES COLLECTIVITÉS TERRITORIALES.

- **Divers**

Participation au syndicat du Loir,
Participation de fonctionnement aux associations organisatrices des comices du territoire,
Autorité organisatrice de la mobilité.

Les perspectives 2025

- Nouvelles compétences à intégrer aux statuts communautaires : réflexion sur la prise de compétence eau et assainissement collectif au 1^{er} janvier 2026



L'assemblée intercommunale

La communauté de communes Sud Sarthe est présidée par François Boussard. Le Président est élu parmi les conseillers communautaires, il est l'organe exécutif de la communauté de communes. Il préside le conseil communautaire et le bureau communautaire. Il fixe les ordres du jour des conseils et bureaux communautaires et préside les séances.

Les chiffres clefs 2024

9 séances de Conseil
Communautaire
117 délibérations

15 séances de bureau
communautaire
124 délibérations

LE CONSEIL COMMUNAUTAIRE

Il se compose de 38 conseillers et 10 suppléants.
Il vote le budget et prend les décisions.

Les séances sont ouvertes au public.

LE BUREAU COMMUNAUTAIRE

Il est composé de 19 élus
(le président et 18 élus)
soit un par communes.
Il met en oeuvre les décisions et
les orientations prises par le conseil
communautaire.

LES COMMISSIONS

Les 10 commissions, composées de conseillers communautaires et municipaux élaborent les propositions soumises au Bureau et/ou au Conseil Communautaire.

Économie & Emploi

Référent compétence François Boussard

Développement Touristique Référent compétence Marc Lesschaeve (1er Vice-Président)

Commission Finances, Budgets, Pacte Financier & Fiscal Référent compétence Ghislaine Leviau (2e Vice-Présidente)

Commission RH & Coopération Territoriale Référent compétence Jean-Luc Lorient (3e Vice-Président)

Commission Cohésion Sociale & Santé Référent compétence Pierre Ouvrard (4e Vice-Président)

Commission Famille, Petite Enfance, Enfance & Jeunesse Référente compétence Béatrice Latouche (5e Vice-Présidente)

Commission Développement Culturel, Soutien Associations Culturelles & Sportives Référent compétence François Boussard

Commission Environnement & Suivi Technique des Bâtiments Référent compétence Yves Le Bouffant (6e Vice-Président)

Commission Aménagement du Territoire & Politiques Contractuelles Référente compétence Catherine Donné (7e Vice-Présidente)

Commission Communication & Marketing Territorial Référent compétence Nicolas Mourier (8e Vice-Président)





Le projet de territoire

Les élus des communes et de la communauté de communes ont finalisé un projet commun visant à renforcer l'attractivité et les services publics. Axé sur le développement économique, la santé et les services, ce projet implique 19 communes et 80 agents, avec un soutien fiscal pour sa mise en œuvre.

6 Orientations de travail

PROTÉGER le patrimoine et l'environnement

ÉQUIPER l'intercommunalité et ses communes afin de rapprocher les services publics des habitants

DÉVELOPPER le territoire en créant les synergies propres au développement de son attractivité

AMÉNAGER le territoire en développant les mobilités et en adaptant l'offre de logements à ses besoins

OPTIMISER l'offre existante de services publics avec une synergie commune

VALORISER les atouts du territoire par une communication cohérente et homogène

Un projet pour co-construire l'avenir

Après un travail collaboratif, les élus des communes et de la communauté de communes ont finalisé et approuvé un projet de territoire commun.

Ce projet, visant à renforcer l'attractivité et les services publics, repose sur la coopération des communes et de la communauté, qui mutualisent leurs ressources humaines et financières.

Outil de gestion associant les élus du territoire autour d'actions à engager pour agir collectivement, le pacte financier et fiscal a défini une liste d'actions à initier pour permettre au bloc communal de dégager les marges de manœuvre nécessaires à la poursuite d'une action publique toujours plus qualitative.

Sur les 8 chantiers inscrits au plan d'action, 2 ont été initiées en 2024 :

- la professionnalisation des CCID
- la fiabilisation des bases fiscales

7 Thématiques de travail

PATRIMOINE ET ENVIRONNEMENT

ÉCONOMIE ET EMPLOI

MOBILITÉ

DÉVELOPPEMENT TERRITORIAL

SANTÉ

COMMUNICATION

ORGANISATION ET PERFORMANCE

Zoom sur l'outil CMAGIC

Proposé par le cabinet ECOFINANCE, l'outil CMAGIC dont l'acquisition a été actée en 2024 permet à ses utilisateurs, élus et agents, de répondre aux objectifs d'optimisation des recettes fiscales.

Véritable outil stratégique et intuitif, il permet de :

- Optimiser la fiscalité : par mesure d'équité fiscale, il délivre, clefs en main, les courriers de signalements à destination de l'administration fiscale.
- Accompagner dans l'animation de la CCID
- Consulter les données cadastrales et d'éditer un relevé de propriété



Les organismes partenaires

Le PETR Pays Vallée du Loir



Le PETR est une structure publique qui contribue au développement du territoire. Il met en œuvre des projets économiques, sociaux, environnementaux, culturels et touristiques.

Il comprend 3 communautés de communes (Pays Fléchois, Sud Sarthe, Loir Lucé Bercé), regroupe 57 communes pour une superficie de 1 427 km² et 73 801 habitants.

Présidé par Béatrice Latouche, le PETR est composé :

- 1 assemblée de 43 élus dont 13 élus communautaires qui se réunissent tous les 2 mois lors d'un Conseil Syndical
- 1 assemblée d'habitants qui, à travers le Conseil de Développement territorial, émettent des avis

Le montant de la participation au PETR a été de 129 817.75 €

Le Syndicat Mixte des Gens du Voyage



La communauté de communes a compétence pour l'aménagement, l'entretien et la gestion des aires d'accueil des gens du voyage. Elle délègue cette compétence au Syndicat Mixte de la région mancelle pour le stationnement des Gens du Voyage (SMGV).

2 élus communautaires (et 2 suppléants) siègent au conseil d'administration : Messieurs Mourier et Frizon

La communauté de communes a aménagé des aires d'accueils sur son territoire :

- Aubigné-Racan (3 x 2 places + 3),
- Le Lude (8 x 3 places)
- Vaas (3 x 2 places + 3)

Le montant de la participation au SMGV a été de 36 740.80 €



L'Office de Tourisme de la Vallée du Loir

La SPL de l'Office de Tourisme de la Vallée du Loir a pour missions :

- L'accueil et l'information touristique
- La promotion
- Le développement et la mise en réseau des acteurs touristiques
- L'assistance à l'établissement, à la collecte et au recouvrement de la taxe de séjour intercommunale
- La définition et l'animation de la stratégie touristique locale

4 élus communautaires siègent au conseil d'administration : madame Latouche, messieurs Boussard, Lesschaevé et Ouvrard.

Le montant de la participation à l'OTVL a été de 148 951.40 €



Le Syndicat Mixte Val de Loir

Le Syndicat Mixte du Val de Loir, Etablissement Public de Coopération Intercommunale, traite et valorise les déchets ménagers sur un territoire de 32 communes (CC Sud Sarthe et Loir-Lucé-Bercé).

Pour la communauté de communes, 20 délégués titulaires et 20 suppléants siègent au conseil d'administration du SMVL.

Le Syndicat du Val de Loir assure :

- La collecte, le transport et le traitement des ordures ménagères résiduelles,
- La collecte sélective des emballages, journaux/magazines et du verre,
- L'exploitation de 4 déchetteries sur le territoire,
- Le suivi de la déchèrge d'Aubigné-Racan aujourd'hui réhabilitée.

Le montant de la participation au SMVL a été de 2 338 315 €

Autres organismes partenaires



Les Syndicats de bassins de rivière pour la Gestion des Milieux Aquatiques





En Sud Sarthe, comme ailleurs, le changement climatique accentue la fréquence et l'intensité des épisodes de crues. Face à ces enjeux, la communauté de communes s'engage activement dans la prévention du risque inondation à travers l'élaboration d'un Programme d'Action de Prévention des Inondations (PAPI) sur le bassin du Loir.

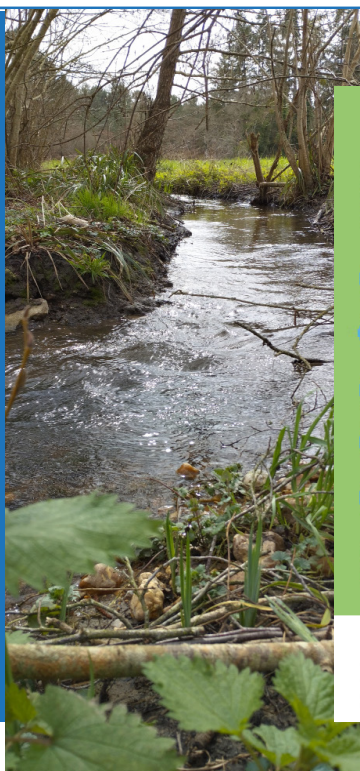
Le programme comprend 24 actions et vise à fédérer les différents acteurs autour du risque inondation par débordement de cours d'eau et ruissellement tout en développant des actions pour la gestion de crise et la réduction de la vulnérabilité. Ce projet, qui fait suite à différentes réflexions menées depuis plus de 10 ans sur le risque inondation du bassin du Loir, relève de consensus avec les collectivités pour parvenir à un programme d'actions cohérent au niveau du périmètre concerné. Ce programme s'est attaché à être réalisable financièrement pour les maîtres d'ouvrage tout en conservant une réelle ambition.

Parallèlement, la gestion des milieux aquatiques est assurée par des syndicats intercommunaux agissant à l'échelle des bassins versants. Leur mission : garantir la libre circulation de l'eau, préserver la biodiversité, respecter les usages locaux et appliquer les réglementations en vigueur.

La communauté de communes accompagne notamment le Syndicat Mixte FLAMM, en mettant à disposition ses services administratifs et comptables via une convention annuelle. Depuis 2018, un produit spécifique est voté pour soutenir ces missions essentielles à la sécurité et à la résilience du territoire.

Montant collecté de la Taxe GEMAPI : 162 000 € (montant identique à 2023)

Syndicat	Clé de répartition	Participation de la CC Sud Sarthe
SM Flamm (Fare,Loir, Aune, Marconne, Maulne)  CC Sud Sarthe : 20 titulaires & 20 suppléants	50% cours d'eau 50% population Bassin Versant	147 359.83 €
SM Sarthe Est Aval Unifié  CC Sud Sarthe : 1 titulaire et 1 suppléant	30% population Bassin Versant 70% surface Bassin Versant	11 557.42 €
SM Bassin de la Sarthe CC Sud Sarthe : 1 délégué titulaire et 1 suppléant 	20% superficie Bassin versant 80% population Bassin Versant	140 €
Établissement Public Loire : 494.21 € 		494.21 €



LES 5 COMMANDEMENTS DES RIVERAINS DE COURS D'EAU

- 1 LES EMBÂCLES, VOUS ENLÈVEREZ
- 2 DÉBROUSSAILLER, VOUS DEVREZ
- 3 LES BRANCHES BASSES, VOUS ÉLAGUEREZ
- 4 LES ARBRES PENCHÉS, VOUS ABATTREZ
- 5 DES ESSENCES LOCALES, VOUS PLANTEREZ

L'ENTRETIEN DE LA VÉGÉTATION DES BERGES INCOMBE
AUX PROPRIÉTAIRES RIVERAINS OU AUX LOCATAIRES.

**PROPRIÉTAIRE RIVERAIN OU LOCATAIRE
POUR VOS QUESTIONS CONTACTEZ LES TECHNICIENNES
LE SM FLAMM AU 06.86.10.56.88 | 06.74.09.13.87**





Développement Territorial



DÉVELOPPEMENT TOURISTIQUE

La communauté de communes gère les aires Camping-car Park et la base de loisirs à Mansigné se composant d'un ensemble d'équipements hébergement de plein air, un plan d'eau avec zone de baignade & équipements sportifs, restaurant, terrains de sports, animations et activités estivales. Elles contribuent à promouvoir le territoire et à en renforcer son attractivité.

Les chiffres clefs 2024

Base de loisirs à Mansigné
+ de **40 000 touristes** à la journée ou en séjour

17 042 nuitées touristiques
(+25% par rapport à 2023)

Fréquentation
des aires Camping-Car
Park

(La Bruère-sur-Loir | Le Lude |
Luché-Pringé | Mansigné)

2 581 nuitées sur le territoire
pour un C.A. de **30 865 €**



Les actions majeures en 2024

Camping de la Plage ***

- Remplacement de 3 hébergements toilés par des toiles type «Marquises» neufs et équipés,
- Achat d'un Mobil-Home 6/8 pers.

Village de Chalets

- Renouvellement des salons de jardins des couettes et des kits vaisselle et ustensiles,
- Achat de transats et de barbecues pour les chalets,
- Achat d'une nouvelle structure de jeux en remplacement de l'ancienne trop vétuste.

Base de Loisirs

- Entretien et embellissement de la zone de la plage et des jeux à proximité.

Piscine Intercommunale

- Mise en fonction du chauffage solaire (nappe solaire).

Les temps forts 2024

- Développement du référencement des structures sur les plate-formes de réservation,
- Accueil d'événements majeurs :
Biathlon de Mansigné,
Open de France de swin-golf,
Fête du Lac,
Mansigné Légend Motor.
- Accueil d'une clientèle nationale et internationale en lien avec les grands événements du Département : 100 ans des 24h du Mans, le Mans Classique ...



Les perspectives 2025

- Développement du village de chalets vers un modèle de résidence hôtelière, avec des prestations plus haut de gamme,
- Développement des partenariats d'animations et de commercialisation pour la base de loisirs
- Rénovation, renouvellement et entretien des équipements pour une qualité de service
- Achat de petit matériel d'entretien et d'embellissement des locatifs et espaces

Les partenaires





ÉCONOMIE EMPLOI | DEV'ECO COM COM SUD SARTHE

Le service du Développement Économique de la communauté de communes joue un rôle central dans la dynamisation du tissu économique local. À travers un accompagnement de proximité, il soutient activement les entreprises du territoire, qu'elles soient en phase de création, de développement ou de transition.

Les chiffres clefs 2024

Services généraux

- Arrivée de 2 nouveaux agents en juillet et septembre
- Une trentaine d'accompagnements aux porteurs de projets

Ateliers numériques et animations de la communauté

- 11 ateliers thématiques
- 2 petits-déjeuners
- 1 soirée afterwork réseautage pour les porteurs de projets et coworkers

(+ de 40 participants)

Les actions majeures en 2024

Le service développement économique valorise les atouts du Sud Sarthe et soutient l'initiative locale. Il crée un environnement favorable à l'innovation, à la coopération et à la pérennisation des entreprises pour renforcer l'attractivité et la compétitivité du territoire.

Le Développement Économique avec le conseil et le soutien aux entreprises et des actions spécifiques d'accompagnement pour la reprise d'Établissements.

Service Emploi

- Participation au **Forum jobs d'été et apprentissage**
- Rencontres et échanges avec les entreprises locales autour des problématiques de recrutement
- Organisation d'une matinée entre acteurs économiques du territoire
- Animation de la page Facebook Emploi **Collaborations et Partenariats** avec
- La mise en place des permanences d'aide aux porteurs de projets
- Diffusion et soutien au **Flore Habitat Jeunes** dans le cadre de l'Hébergement Temporaire chez l'Habitant
- Rencontres de porteurs de projets dans le cadre du réseau **Initiative Sarthe**
- Organisation d'ateliers dans des entreprises

Les partenaires



VALLÉES DE LA SARTHE ET DU LOIR



Le coworking :
Une communauté de professionnels

- Restructuration des animations destinées aux porteurs de projets et coworkers, afin de favoriser leur développement et leur rayonnement.

- Organisation d'ateliers thématiques : numérique, commercial, ressources humaines, administratif, communication & marketing.

- Mise en place de temps de convivialité thématiques baptisés « Coffee or Wine », sous forme de petits-déjeuners ou d'afterworks, à destination des coworkers et des porteurs de projets du territoire. (1 ateliers et 1 événement de réseautage par mois)

- Développement des partenariats locaux (publiques ou privés) pour coanimer les animations et ateliers : CCI, CMA, Département de la Sarthe, etc.

Animations Territoriales et Ateliers

Ateliers Thématiques & Numériques

- L'ADIE : Microcrédits pour les projets
- CANVA, Atelier SEO, Facebook PRO, Instagram PRO, Atelier Google My Business, l'intelligence artificielle au service de l'entrepreneur

Zones d'Activité

Loirécopark à Vaas

- Mise en chantier d'Hom'Eco, Maison de l'économie pour renforcer l'offre d'espaces dédiés aux entreprises et aux professionnels et pour offrir une solution d'hébergement pour les apprentis, stagiaires et travailleurs temporaires/saisonniers.

- Vente de bâtiments blancs et d'ateliers relais et maintien des locations actuelles. Reste à disposition de parcelles à construire.

Belle Croix à Requeil

- Achèvement et mise en commercialisation des bâtiments blancs de l'extension de la ZAC la Belle-Croix 3.

ECOBUE à Aubigné-Racan

Taux d'occupation à 100%, pas de disponibilité restante pour la location ou l'achat.



Les perspectives 2025

Animation économique et numérique du territoire

- Poursuite d'actions en faveur du développement économique pour les porteurs de projets du territoire.

Coworking@LeLude

- Poursuite de la dynamique d'animation et de développement d'événements et de journées thématiques pour renforcer la communauté des professionnels,
- Amélioration des locaux.

Sur la zone d'Activité Loirécopark

- Ouverture de Hom'Eco, Maison de l'économie,
- Vente du foncier,
- Amélioration de la signalétique du parc d'activités.

Sur la zone d'Activité Belle Croix

- Vente des derniers bâtiments et de foncier.

CHIFFRES CLÉS 2024

CC Sud Sarthe



8

Entreprises ayant un financement engagé



15

emplois directs créés ou maintenus

de pérennité à 3 ans des entreprises existantes



75% de création



25% de reprise



0% de croissance

10

Entrepreneurs accompagnés et financés



Entrepreneurs en survie post-crédit



10% de demandeurs d'emploi



50% de femmes



40% de jeunes (moins de 30 ans)



20% de seniors (plus de 45 ans)



Projets en cours de montage



67 000

de prêts d'honneur engagés, dont 13 000€ de la Communauté de Communes Sud Sarthe



442 730 €

de prêts bancaires associés, soit un effet de levier de 6.60



Soit un total de

509 730 €

Mobilisés dans l'économie du territoire



Aménagement du Territoire

Le service Aménagement du Territoire et Politiques Contractuelles regroupe les missions d'urbanisme (PLUi), d'habitat (OPAH/OPAH-RU), de mobilité (Plan de mobilité) et de partenariat (État, Région Pays de la Loire, Conseil Départemental de la Sarthe, ...).

L'instruction des dossiers est assurée par le chargé de l'aménagement du territoire qui sollicite les partenaires, tels que l'Etat, la Région ou le département pour le financement des projets.

Les chiffres clefs 2024

Administration Droit des Sols ADS

889 dossiers instruits (+10 % par rapport à 2023)

dont : 184 Permis de Construire

dont : 640 Déclarations Préalables

OPAH/OPAH-RU

Opération Programmée pour l'Amélioration de l'Habitat (Révitalisation Urbaine) :

104 logements visités par notre opérateur Citémétrie

20 dossiers ANAH de rénovation énergétique

26 dossiers ANAH pour le maintien à domicile

1 564 886€ de subventions demandées pour **1 993 454€ HT** de travaux engagés

Les actions majeures en 2024

- Modification n°1 du Plan Local d'Urbanisme intercommunal.
- Première année pleine pour l'Opération Programmée pour l'Amélioration de l'Habitat avec la rédaction d'un premier avenant lié aux nombreuses demandes des habitants.
- Lancement d'une étude pour la réalisation de treize schémas directeurs d'assainissement collectif.

Les temps forts en 2024

- Zone d'accélération des énergies renouvelables : en février 2024, les communes de la communauté de communes Sud Sarthe remontent leurs Zones d'Accélération des Énergies Renouvelables.
- Modification n°1 du PLUi le 11 juillet 2024, la modification n°1 du Plan Local d'Urbanisme intercommunal de la communauté de communes Sud Sarthe est approuvée.
- Contrat Pays de la Loire 2026 En octobre 2024, la communauté de communes Sud Sarthe et la Région Pays de la Loire s'accordent sur une enveloppe de 1 566 200 €.

Les perspectives 2025

- Lancement d'une révision allégée du Plan Local d'Urbanisme intercommunal (STECAL)
- Poursuite de l'OPAH/OPAH-RU et déploiement de l'action sur les logements dégradés.
- Lancement du Service Public de la Rénovation de l'Habitat.
- Approbation du Plan de Mobilité Simplifié et Schéma Directeur des Mobilités Actives.



Les Politiques contractuelles

L'instruction des dossiers est assurée par le chargé de l'aménagement du territoire qui sollicite les partenaires, tels que l'État, la Région ou le département pour le financement des projets.

Le suivi des dossiers des subventions, une fois accordées, est du ressort de la Direction Générale Adjointe en charge des Finances.

Les chiffres clefs 2024

- **249 770 €** de subventions de l'État (DETR, Fond Vert, ADEME) ont été attribuées en 2024 pour des projets intercommunaux.
- **300 000 €** de subventions de la Région ont été attribuées en 2024 pour des projets intercommunaux.
- **199 893 €** de subventions du Département ont été attribuées en 2024 pour des projets intercommunaux.

Les actions majeures en 2024

Dossiers instruits et validés en 2024

ÉTAT

- Réhabilitation de deux bâtiments pour la création d'un Guichet Unique de l'Habitant.
- Réalisation d'une étude pour un Plan de Mobilité Simplifié et un Schéma Directeur des Mobilités Actives.

RÉGION DES PAYS DE LA LOIRE

- Signature du Pacte Stratégique Régional et du Contrat Pays de la Loire 2026.

DÉPARTEMENT DE LA SARTHE

- Installation de trois médecins et d'un dentiste sur la Communauté de communes.
- Financement de travaux sur des voiries intercommunales, la ZA Belle Croix et la Base de Loisirs de Mansigné.

Recettes perçues en 2024

ÉTAT

- Acompte DETR 2020 | Construction de la Gendarmerie au Lude
- Acompte DETR 2021 | Extension Zone d'activités économiques à Requeil
- Acomptes DETR 2023 | Réhabilitation énergétique de la Piscine à Mansigné
- Acomptes DETR et Fonds verts 2023 | Réhabilitation anciens logements de l'armée en pépinières d'entreprise à Vaas

DÉPARTEMENT DE LA SARTHE

- Solde du Plan de relance 2021
- Renouvellement du parc informatique et des équipements touristiques, des travaux de la Maison médicale à Mayet et des travaux d'aménagement sur les réseaux de la Zone Belle Croix.



Les partenaires





Service Public d'assainissement non collectif | SPANC

Notre territoire comporte 4654 installations d'assainissement non collectif réparties sur les 19 communes. Chaque propriétaire est responsable de la qualité de son installation. La communauté de communes les accompagne dans leurs démarches, qu'elles soient administratives ou techniques.

Les chiffres clefs 2024

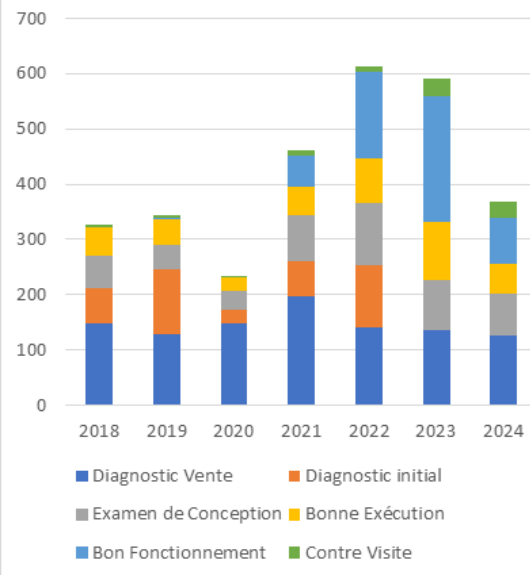
368 contrôles réalisés dont :

- 84 Bon fonctionnement
- 125 Diagnostics vente
- 77 Conception
- 53 Réalisation
- 28 Contre visite
- 1 Diagnostic initial

Les actions majeures en 2024

- L'année 2024 est caractérisée par une baisse du nombre de contrôles. Le service SPANC est en recrutement d'un agent pour renforcer l'équipe et pour poursuivre les contrôles, notamment les diagnostic de vente.
- Il est à noter une stabilité des tarifs des contrôles (aucune augmentation des tarifs depuis 2022).

Evolution du nombre de contrôles



Les perspectives 2025

- Recruter un agent SPANC en renfort du technicien
- Assurer la conformité des installations d'assainissement autonome sur les 19 communes du territoire
- Finaliser les contrôles de bon fonctionnement des installations classées A **Installation présentant un danger pour la santé des personnes** sur la commune de Saint Jean de la Motte
- Mettre en place les contrôles de bon fonctionnement concernant les installations classées C **Installations non conformes**.



Moyens Généraux

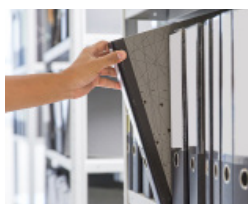


Les Finances

La stabilité financière constatée en 2023 et le respect des objectifs définis dans le Rapport d'Orientations Budgétaires de 2024* ont permis de générer des résultats optimistes de près de 4 000 000 euros, tous budgets confondus.

* Maîtrise des dépenses courantes malgré l'augmentation inflationniste; et respect de la politique tarifaire préconisée (soit + 3%)

Répartition des dépenses réelles des différents budgets (hors budgets de lotissement)



Administration générale
1 293 196 €



Sécurité intérieure
1 225 347 €



Culture
396 490 €



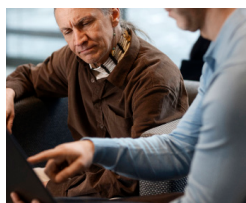
Sport
116 251 €



Enfance Jeunesse
1 423 641 €



Santé
342 890 €



Action sociale
689 418 €



LoirEcoPark
751 444 €



Petite Enfance, RPE
1 153 023 €



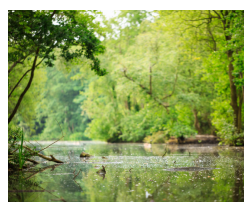
Développement économique
2 212 639 €



Tourisme
857 878 €



Voirie
238 566 €



Gemapi
164 917 €



SPANC
78 405 €

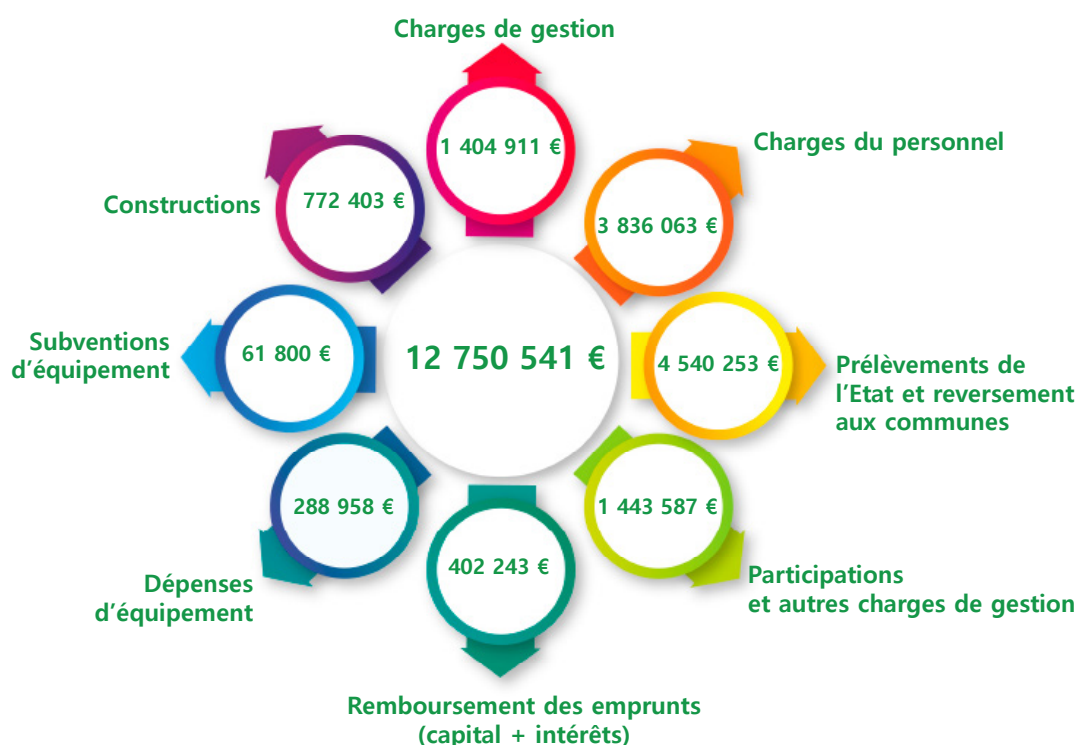


Reversement aux collectivités membres et participations
2 011 847 €

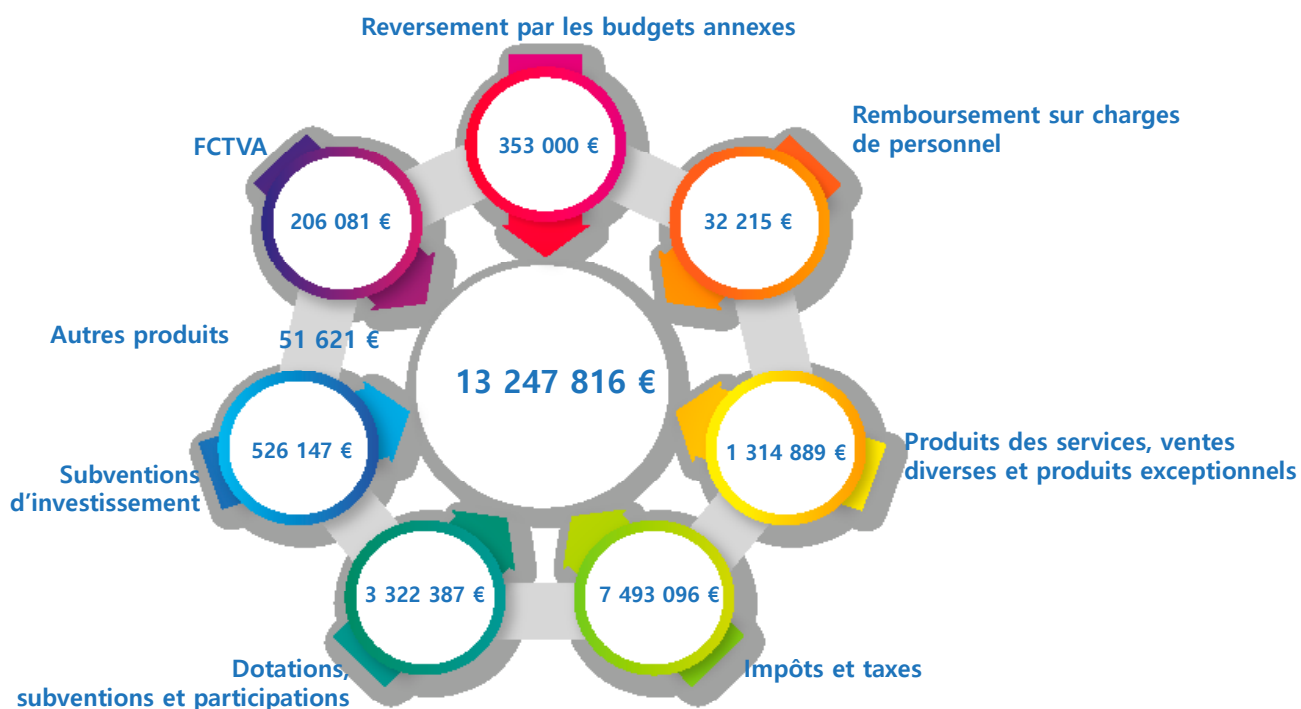


Aménagement du territoire et services urbains
(dont la gestion des ordures ménagères)
2 917 078 €

Répartition des dépenses, par nature, du budget principal



Répartition des recettes, par nature, du budget principal



Les perspectives 2025

Face au contexte national inédit et malgré la rigueur engagée ces dernières années, il conviendra d'être encore plus vigilant pour l'année 2025 et pour les années suivantes. Plusieurs pistes de réflexion seront à mener quant à l'optimisation des postes de dépenses pouvant être réduits.



La Commande Publique

Assurée par l'équipe de Direction, la commande publique assure la rédaction et le suivi des différents contrats tout en veillant à sécuriser au maximum les procédures, de la phase préparatoire à l'exécution.

Les dossiers 2024

Les dossiers débutés en 2024

- Réhabilitation de deux anciens logements de fonction de l'armée sur le site de Loirecopark – Vaas
- Assistance à Maîtrise d'ouvrage – Etudes patrimoniales et Schémas Directeurs d'Assainissement collectif

Les dossiers finalisés en 2024

- Construction de bâtiments à vocation économique - Requeil



Les perspectives 2025

- Guichet unique de l'habitant – Le Lude (début 2025)
- Maison de santé pluridisciplinaire – Le Lude
- Plan de Mobilité Simplifié – Schéma Directeur Mobilités Actives
- Fourniture de repas en liaison froide pour les multi-accueils (Le Lude, Pontvallain et Vaas)
- Groupements de commandes avec les communes du territoire : Électricité, Gaz, Voirie, etc. .



Service Ressources Humaines

Le service Ressources Humaines de la communauté de communes accompagne les agents de la collectivité et des communes. Il pilote la politique RH, gère l'administration du personnel, développe des outils de coopération et soutient les parcours professionnels. L'équipe est composée d'une coordonnatrice, d'une gestionnaire RH, d'une assistante RH et d'un renfort par la mise à disposition d'un agent à hauteur de 0,2 ETP.

Les chiffres clefs 2024

1737 bulletins de salaires tous budgets confondus

115 agents au 31 décembre 2024 (-4% par rapport à 2023)

15 agents de catégorie A

31 agents de catégorie B

69 agents de catégorie C

63 titulaires (+ 18% par rapport à 2023)

50 contractuels et **2** contrats d'apprentissage

Les actions majeures en 2024

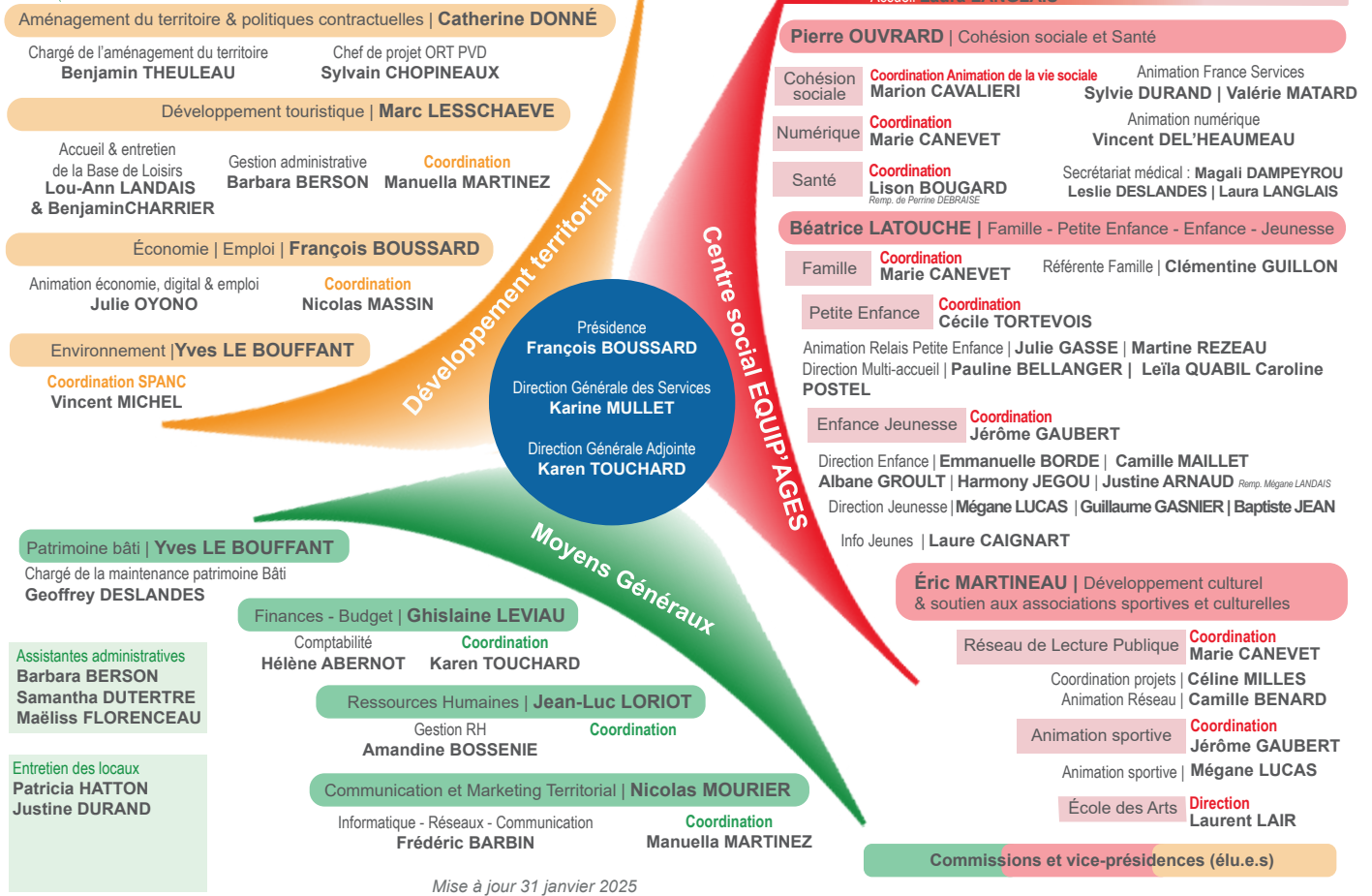
- Mise en place d'un nouveau Système d'Information de gestion des Ressources Humaines (SIRH) afin de fiabiliser la paie, structurer les processus liés à l'administration du personnel et optimiser le fonctionnement du service.
- Déploiement d'un portail RH agent permettant la consultation des compteurs de congés, la saisie en ligne des demandes d'absence, leur validation par les responsables hiérarchiques et l'intégration automatique des informations dans les dossiers des agents, dans un objectif de simplification et de sécurisation des données.

	Nombre d'arrêtés rédigés par le service RH	Nombre de contrats rédigés par le service RH
2024	236	380
2023	198	/
2022	303	/

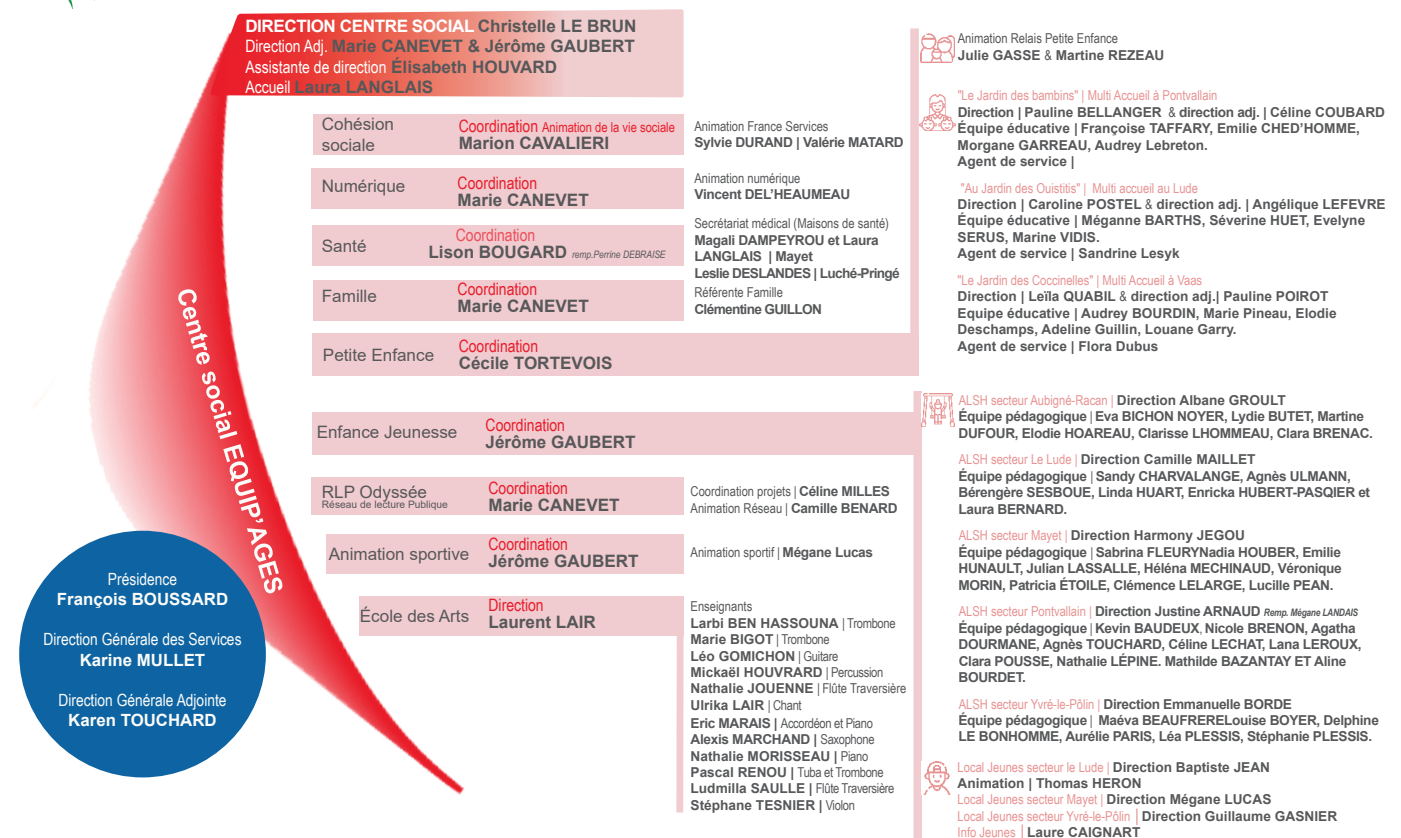
Les perspectives 2025

- Mise en place d'un dispositif de prévoyance
- Mise en place d'un parcours d'intégration des agents (accueil, règlement intérieur...).
- Réorganisation de service pour proposer à 2 agents d'assurer les missions d'assistant de prévention.

ORGANIGRAMME COMMUNAUTÉ DE COMMUNES SUD SARTHE



ORGANIGRAMME EQUIP'AGES Centre Social COMMUNAUTÉ DE COMMUNES SUD SARTHE





Service Communication et Informatique

Le service Informatique et Communication met en oeuvre la stratégie de communication globale de la collectivité pour informer, faire connaître et fidéliser les publics du Sud Sarthe. Il développe un champ d'action répondant aux besoins des différents services. Il assure également la gestion du parc informatique et numérique de la collectivité.

Les chiffres clefs 2024

90 dossiers, communiqués et invitations à destination de la Presse

Administration et animation du blog et du site internet de la communauté de communes

Nombre de visiteurs du site internet **x2**

Facebook communauté de communes Sud Sarthe **+ 25 %** d'abonnés par rapport à 2023

Instagram CC Sud Sarthe Officiel **+ 25 %** d'abonnés par rapport à 2022

Les actions majeures en 2024

Au cours de l'année 2024, plusieurs initiatives ont été menées afin de renforcer la communication, la visibilité de l'intercommunalité et valoriser le territoire dans sa globalité :

- Actualisation et rédaction d'articles web pour maintenir un lien informatif avec les citoyens.
- Production de supports visuels (photo, vidéos), création d'une photothèque de qualité utilisable et création de supports de communication pour répondre aux besoins des services (capsules vidéo, reportages, affiches, dossiers et cartons d'invitation, carton de correspondance...).

- Création de contenus vidéo valorisant les actions du territoire en lien avec l'actualité des communes.
- Gestion de la communication sur les réseaux sociaux.
- Mise en place de campagnes marketing via Let Sign It.
- Organisation et déploiement des actions de communications des principaux événements communautaires.
- Gestion des relations avec les prestataires.
- Suivi de la création du Journal communautaire **Vivre en Sud Sarthe**.

Les perspectives 2025

- Mise en ligne du nouveau site internet
- Développement d'un agenda à l'échelle du territoire
- Création et alimentation d'une photothèque/vidéothèque
- Poursuite de la valorisation des atouts du territoire à travers un plan d'actions coordonnées
- Développement de l'outil Sharepoint
- Création d'une newsletter interne

Les partenaires

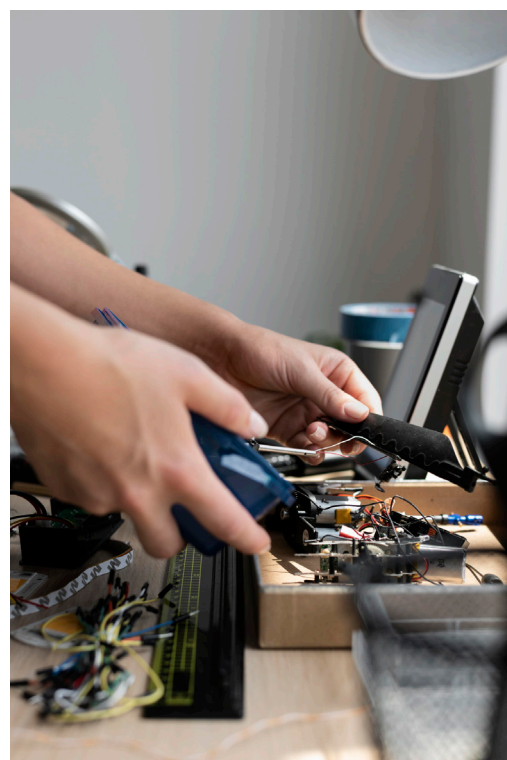




Service Informatique

Les actions majeures en 2024

- + de 300 interventions de dépannage et assistance aux utilisateurs
- Changement des serveurs sur le site coworking. Rebrassage complet du cœur de réseau. Bascule vers windows 2024 des serveurs,
- Mise en place infolocales sur site internet communautaire. Paramétrage et mise en production du widget,
- Formation Indesign,
- Elaboration de l'architecture du futur site internet communautaire,
- Etablissement d'une nouvelle architecture sharepoint avec le Comité de Direction,
- Installation des infrastructures informatiques pour l'accueil des nouveaux praticiens des maison médicales de Mayet et Yvre-le-Pôlin,
- Mise en place d'une liaison internet de secours en 4G pour Base de Loisirs à Mansigné.

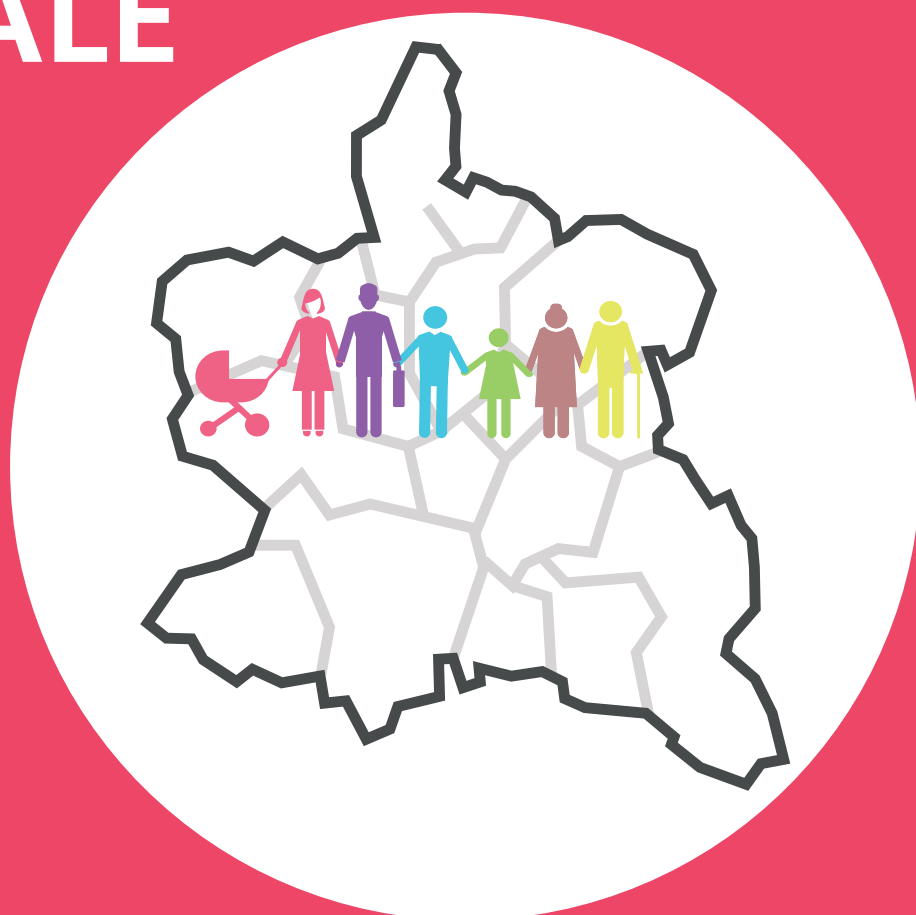


Les perspectives 2025

- Récupération de la base Berger Levrault sur nos serveurs (site du coworking),
 - Bascule des dossiers de travail vers le sharepoint pour l'ensemble de la comcom.
- Formation des utilisateurs,
- Finalisation et mise en production du site communautaire,
 - Projet de changement de fournisseur d'accès internet et téléphonie fixe pour ORANGE (RESAH),
 - Déploiement de l'IA au sein des services.



ANIMATION DE LA VIE SOCIALE





Convention Territoriale Globale | CTG



La communauté de communes Sud Sarthe, la Commune Nouvelle du Lude, la Caisse d'Allocations Familiales de la Sarthe (CAF) et la MSA Mayenne-Sarthe-Orne ont officiellement signé le renouvellement de la Convention Territoriale Globale (CTG) pour la période 2024–2028.

Ce partenariat structurant témoigne d'un engagement fort et collectif en faveur des familles, des enfants, des jeunes, des seniors et, plus largement, de l'ensemble des habitants du territoire.

Les actions majeures en 2024

La communauté de communes a évalué la Convention Territoriale Globale (CTG) et réalisé un diagnostic social de territoire en vue du renouvellement de la CTG pour la période 2024/2028.

Ainsi, la CTG inclut et s'articule avec l'ensemble des dispositifs existants sur le territoire et des labels spécifiques.

Jeudi 10 octobre 2024

Signature du renouvellement de la Convention Territoriale Globale pour 4 ans avec pour enjeux :

Enjeu 1 : Faciliter l'accès aux droits et aux services de proximité pour tous les habitants du Sud Sarthe

Enjeu 2 : Accompagner les habitants du territoire à s'inscrire dans une logique de parcours et dans une dynamique d'Éducation Populaire.

Enjeu 3 : Accompagner les initiatives solidaires, citoyennes et créatrices de lien social sur le territoire intercommunal Sud Sarthe.

Enjeu 4 : Renforcer à l'échelle du territoire les synergies entre les différents acteurs (la société civile, les partenaires institutionnels, les services communaux, intercommunaux et les établissements scolaires) afin d'assurer une meilleure lisibilité et complémentarité des actions.





Projet social

Le centre social intercommunal EQUIP'AGES est un acteur incontournable sur le territoire Sud Sarthe, dans la mesure où son champ d'intervention s'étend sur la petite enfance, l'enfance, la jeunesse, la famille, l'accès aux droits et l'animation de la vie sociale, le soutien à la vie associative, l'accompagnement numérique, le sport, la culture, le parcours du bien vieillir, ainsi que la santé.

Les chiffres clefs 2024

L'EQUIP'AGES, c'est :

107 agents permanents
et jusqu'à **180 agents** en été
avec les animateurs vacataires

90 bénévoles,

3,875 millions euros de budget
prévisionnel annuel

1 intervention sur 19 communes,
soit auprès de 23 000 habitants.

L'EQUIP'AGES a la particularité d'être géré par une communauté de communes. Son agrément en tant que centre social est récent puisqu'il date de 2021.

Le nouveau projet social a été agréé par la Caisse d'Allocations Familiales de la Sarthe pour la période 2023-2026.

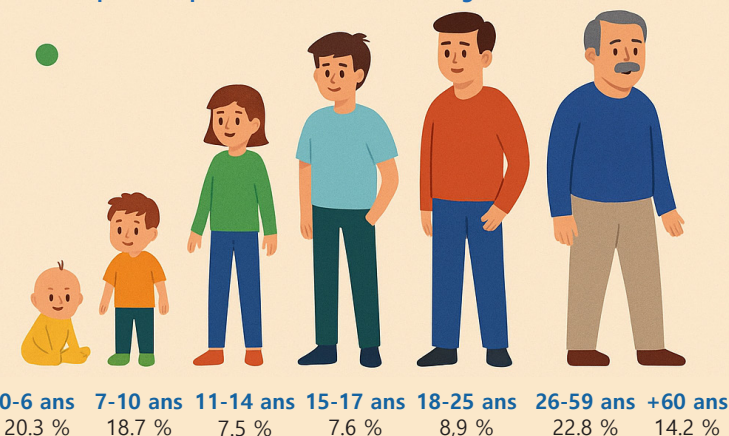
Il s'articule autour de cinq objectifs :

- Faciliter l'épanouissement et l'implication des habitants,
- Accompagner les mutations de notre société,
- Rompre l'isolement et favoriser le lien social,
- Être en proximité des publics,
- Soutenir un réseau de partenaires.

Par ailleurs, au travers du dispositif « soutenir des structures de l'animation de la vie sociale » la MSA Mayenne-Orne-Sarthe soutien la définition et la mise en œuvre de projets d'action selon une démarche participative avec les populations concernées et une démarche partenariale avec les acteurs locaux, pour la période 2024-2025.



Les actions proposées par le centre social EQUIP'AGES sont fréquentées par toutes les tranches d'âge





EQUIP'AGES | CENTRE SOCIAL INTERCOMMUNAL | SERVICE FAMILLE

Le service Famille se déplace sur tout le territoire Sud Sarthe, pour proposer des animations collectives, sous différentes formes : ateliers parents/enfants, ateliers grands-parents/enfants, ateliers entre parents, d'échanges de savoirs, sorties intergénérationnelles... A travers ces animations, la communauté de communes souhaite contribuer à l'épanouissement des parents et de leurs enfants, à renforcer le lien parent/enfant ainsi qu'à créer du lien social entre les habitants de tout âge.

Les chiffres clefs 2024

128 animations proposées lors des vacances scolaires

dont **94** proposées par le service famille.

2563 personnes rencontrées lors de ces animations.

Plus de **400** familles participantes sur le territoire.

400 personnes (adultes : 162 / enfants : 237) rencontrées lors des matinées ludiques pour 19 animations/spectacle.

Les perspectives 2025

- Poursuite des actions Faites-en Famille, Acti'bus, Matinées Ludiques, Cafés de la parentalité basés sur la consultation menée auprès des familles en décembre 2025.
- Poursuite des collaborations entre services et du développement du bénévolat des familles.

Les actions majeures en 2024

Faites-en Famille qui ont eu lieu lors des vacances d'hiver, de printemps, d'automne et de Noël ; Acti'bus qui a eu lieu en juillet et août. Ces temps d'animations sont ouverts à toutes les familles du territoire et gratuits. Des animations sont proposées sur l'ensemble des 19 communes du territoire.



Les temps forts en 2024

Mois de la famille, pour un accent mis sur la prévention :

Matinée de la Petite Enfance qui a eu lieu le 6 avril 2024 : forum à destination des parents de jeunes enfants et futurs parents, participation d'une diététicienne, d'une sage-femme, d'une psychomotricienne, du RPE et d'assistantes maternelles, d'accompagnantes en portage et massage bébé.

Maison géante sur la prévention des accidents domestiques, déambulation dans un espace avec du mobilier recréé à l'échelle afin de se mettre dans la posture d'un enfant de 2 ans.





EQUIP'AGES | CENTRE SOCIAL INTERCOMMUNAL | MULTI ACCUEILS

Les multi accueils sont des lieux d'éveil et de socialisation, dans un environnement sécurisé, adapté aux besoins et au développement du jeune enfant, favorisant leur épanouissement sensoriel et psychomoteur. Les multi accueils proposent un accueil collectif pour les enfants âgés de 2 mois 1/2 à 4 ans. Ils sont ouverts du lundi au vendredi, de 7h à 19h.

Au jardin des ouistitis | Le Lude



Les chiffres clefs 2024

50 enfants différents accueillis
47 familles fréquentant
le multi accueil

Les actions majeures en 2024

- Portes ouvertes, pour les 20 ans de la structure
- Goûter des familles
- Participation à 2 spectacles à destination de la petite enfance
- Séances de Bébés lecteurs en partenariat avec le Réseau de Lecture Publique
- Séances d'éveil musical avec une musicothérapeute
- Animation passerelle petite enfance / enfance.
- Action passerelle avec l'école maternelle
- Projection pour des rencontres intergénérationnelles
- 3 animations les parent'aises du multi avec la référente famille

Le jardin des bambins | Pontvallain



Les chiffres clefs 2024

63 enfants différents accueillis
60 familles fréquentant
le multi accueil

Les actions majeures en 2024

- Organisation d'un troc parents
- Goûter des familles
- Participation à 2 spectacles à destination de la petite enfance
- Séances de Bébés lecteurs en partenariat avec le Réseau de Lecture Publique
- Séances d'éveil musical avec une musicothérapeute
- Animation passerelle petite enfance / enfance.
- Action passerelle avec l'école maternelle
- Rencontres intergénérationnelles
- 3 animations les parent'aises du multi avec la référente famille
- 1 sortie famille à la ferme

Le jardin des coccinelles | Vaas



Les chiffres clefs 2024

36 enfants différents accueillis
33 familles fréquentant
le multi accueil

Les actions majeures en 2024

- Organisation d'un troc parents
- Goûter des familles
- Participation à 2 spectacles à destination de la petite enfance
- Séances de Bébés lecteurs en partenariat avec le Réseau de Lecture Publique
- Séances d'éveil musical avec une musicothérapeute
- Action passerelle avec l'école maternelle
- 2 animations les parent'aises du multi avec la référente famille

Les perspectives 2025

- Répondre aux besoins d'accueil et optimiser l'offre d'accueil au sein des EAJE. Orientation vers une capacité d'accueil de 20 enfants accueillis
- Adapter le règlement de fonctionnement pour les 3 EAJE et les projets d'établissements
- Continuer et renforcer « l'aménagement des espaces autour de la libre circulation des enfants »
- Continuer les actions d'éveil culturel, sensoriel à travers l'éveil musical, les sorties à la ferme ...
- Confirmer les actions d'échange à travers les actions intergénérationnelles et les actions passerelles

Les temps forts 2024

- En partenariat avec le service Famille, 2 spectacles petit enfance ont été proposés aux publics des assistantes maternelles :
Le jardin d'hortense Cie Chatbada au Lude
Petit à petit Cie C'est-à-dire à Yvré-le-Pôlin
- Matinée de la petite enfance, forum d'information à destination des parents de jeunes enfants et de futurs parents qui s'intègre dans la première édition du Mois de la Famille (avril 2024)

RELAIS PETITE ENFANCE

Le RPE est un lieu d'informations, d'échanges et d'accompagnement au service des parents, des futurs parents, des assistantes maternelles, des gardes à domicile et des futurs professionnels. Il a pour vocation de favoriser la qualité de l'accueil du jeune enfant et rompre l'isolement professionnel. Le RPE informe sur l'ensemble des modes d'accueils du jeune enfant, il accompagne les familles tout au long de l'accueil de leur enfant.



Les chiffres clefs 2024

1752 contacts recensés

72% de familles | **28%** d'assistantes maternelles orientées sur :

- Recherche de mode de garde
- Information sur le cadre réglementaire
- Droits et Devoirs
- Information sur l'agrément et les soutiens
- Organisation et information sur le service
- **138** assistantes maternelles sont agréées sur le territoire pour une offre d'accueil de **523** places

62 séances de **Jeux et Rencontres** ont accueilli 46 assistantes maternelles et 143 enfants différents

Les actions majeures en 2024

- Mise à disposition d'un nouvel espace de permanence accueil du public sur rendez-vous au sein de la mairie de Vaas.
- Fin au 30 avril 2024 du lieu de permanence à Aubigné-Racan
- Participation à la matinée de la petite enfance
- 4 balades natures saisonnières avec l'intervention du CPIE
- 3 spectacles petite enfance à destination des assistantes maternelles
- 9 rencontres avec une psychomotricienne et 3 ateliers d'éveil musical lors des séances de **Jeux et Rencontres**. L'objectif d'accompagnement à la professionnalisation a été proposé aux différents groupes des assistantes maternelles.

Les perspectives 2025

- Réunion d'information collective à destination des familles « A la recherche de mon premier mode d'accueil de jeune enfant »
- Mise en place d'une newsletter semestriel à destination des assistantes maternelles
- Conforter l'action d'itinérance et proposer des espaces de qualité lors des Jeux et Rencontres
- Suivre l'actualité au regard du Service public de la petite enfance et évolution du référentiel des RPE
- Accompagnement technique des Maisons des Assistantes Maternelles (MAM)





EQUIP'AGES | CENTRE SOCIAL INTERCOMMUNAL | ENFANCE

La communauté de communes organise les Accueils de Loisirs Sans Hébergement sur cinq sites répartis sur le territoire. Ainsi, chaque famille peut trouver une solution d'accueil à moins de 10 kilomètres de son domicile. Depuis plusieurs années, la fréquentation des accueils de loisirs ne cesse d'augmenter aussi bien les mercredis que pendant les vacances. Ces chiffres démontrent qu'ils répondent aux attentes des familles par la qualité des animations et des infrastructures.

Les chiffres clefs 2024

1 571 enfants différents accueillis (1 573 enfants en 2023)

soit plus de **80 %** des enfants scolarisés sur le territoire



Les actions majeures en 2024

Le service enfance est une offre de garde pédagogique collective pour les enfants scolarisés jusqu'en 5ème.

Les équipes des 16 accueils périscolaires et des 5 accueils de loisirs sont présentes avant et après l'école, les mercredis et sur les temps de vacances scolaires.

Le service propose des actions socio-éducatives, culturelles et sportives dans un cadre pédagogique. Ils ne sont uniquement des moyens de garde. Les accueils sont des lieux de découverte, d'éveil où les enfants apprennent sur eux et sur le monde qui les entoure.

Les temps forts 2024

- Reflexion sur l'adaptation des horaires, des inscriptions et de la facturation des accueils périscolaires
- Accueil inclusif avec une adaptation des modalités d'inscriptions pour les enfants porteurs de handicap et développement de partenariat avec les IME de la Flèche et de Montval.
- Organisation d'une plénière enfance interne au territoire.
- Fresques street art à Saint Jean de la Motte et Mayet
- Des activités regroupant les différentes structures : Sarthe destination sport, Beach vert, spectacle de fin d'année.

Collaborations interservices

Numérique : création de vidéos, appli tablettes, stop motion, robots Lego et Thymio

École des Arts : éveil et curiosité musicale mercredis loisirs.

Enfance et jeunesse : passerelles et échanges ...

Petite enfance : spectacle, passerelle.

Les perspectives 2025

- Continuité d'ouverture de 3 sites sur août 2025.
- Continuité de stagiairisation et titularisation des postes permanents.
- Continuité du partenariat avec IME : accompagnement des équipes, travail sur l'inclusion, échange et animation au sein de l'IME.



EQUIP'AGES | CENTRE SOCIAL INTERCOMMUNAL | JEUNESSE

Le service jeunesse de la communauté de communes accueille les jeunes à partir de la 6^{ème} et jusqu'à 21 ans, les mercredis, les samedis et sur les temps de vacances scolaires.

Le service propose des actions socio-éducatives, culturelles et sportives dans un cadre pédagogique. Les temps d'accueil libre et d'activités donnent la possibilité aux jeunes de pouvoir mettre en place par eux-mêmes des actions et projets.

Les chiffres clefs 2024

Le service a accueilli **368** jeunes
(contre 355 jeunes en 2023)

Cela représente
plus de 40 % des jeunes
scolarisés du territoire

3 directions, **4** agents
permanents
et des saisonniers sur les
temps de vacances.



Les actions majeures en 2024

Mobilité des jeunes : accompagnement
à prendre le bus, car, train, TRAM...

Hors les murs : animations en dehors
des espaces jeunes, à la rencontre des
lieux de vie des jeunes, délocalisation
d'espaces jeunes l'été.

Temps méridiens aux collèges : portes
d'entrée pour l'équipe jeunesse.

Défis sportifs : Olympiade, Raid sportif.

Venue d'une autrice sur le projet « non
au harcèlement » au collège de Mayet

Partenariat avec le RLP concernant
l'objectif commun d'amener les jeunes
à lire, venir dans les bibliothèques
(Festival de la BD «QUAI DES BULLES»).

Les temps forts 2024

- Séjour auto financé : appréhension
d'une organisation d'un départ en
vacances – réservation, budget,
financement...

- Homogénéisation des horaires
d'ouverture pour les trois espaces
jeunes

Collaborations interservices

- avec le service Famille : animations
communes et soirées **Kiffe tes règles**

- avec le service RLP : fête du livre
jeunesse, expo liée aux genres,
malle pédagogique, rencontre sur
les bibliothèques, salon du livre avec
rencontre d'un auteur ...

- avec les services Enfance et Jeunesse :
passerelles, échange d'animateurs,
animations communes ...

Les perspectives 2025

- Renfort des passerelles avec l'enfance, la famille, le RLP
- Renfort de la mise en réseau des acteurs éducatifs (collèges, accueils)
- Renfort humain avec un 25h en direction sur le site de Mayet.
- Mise en place du nouvel espace jeune de Mayet





EQUIP'AGES
SUD SARTHE

EQUIP'AGES | CENTRE SOCIAL INTERCOMMUNAL | INFO JEUNES

Le service Jeunesse est aussi référent Info Jeunes de la communauté de communes et propose un accueil, sans rendez-vous, anonyme et gratuit pour tous les jeunes de 15 à 30 ans, sans exception.

Les chiffres clefs 2024

Forum Job d'été
200 participants

Escape Games
Kiffe ton cycle
24 jeunes

Fête de la Jeunesse
500 personnes & 6
associations partenaires

Chantier argent de poche
4 chantiers
43 participants

info jeunes
CDC Sud Sarthe
EXPLORER LES POSSIBLES

Les actions majeures en 2024

Ce dispositif d'Info Jeunes est un réseau national qui est à destination principale des jeunes de 15 à 30 ans. Il accompagne le public en lui transmettant une information complète, pratique, gratuite, anonyme et sans RDV.

Ces informations sont larges. Elles balayent aussi bien le champ de l'orientation professionnelle et scolaire que la vie quotidienne (logement, droit, santé, loisirs, culture, mobilité internationale...). Des animateurs formés sont présents pour renseigner, guider, accompagner les jeunes dans leurs recherches.

Trois informateurs.trices Jeunesse sont à l'écoute des Jeunes, avec ou sans rendez-vous dans les espaces jeunes du territoire.

Les temps forts 2024

Des ateliers thématiques sont organisés tout au long de l'année ainsi que des événements tels que :

- Forum job d'été et d'apprentissage
- Chantier argent de poche
- Projet orientation au sein des 3 collèges du territoire
- Sensibilisation aux réseaux sociaux
- Escape games « kiffe ton cycle »



Les perspectives 2025

- Continuité de formation sur les CPS (Compétences Psycho Sociales)
- Formation d'un.e animateur.trice Info Jeunes
- Programme de permanence IJ dans les 3 espaces jeunesse du territoire.
- Continuer et développer les interventions autour de l'orientation dans les collèges.



EQUIP'AGES | CENTRE SOCIAL INTERCOMMUNAL | FRANCE SERVICES

Simplifier la rencontre entre usagers et services publics dès qu'une difficulté dans les démarches administratives ou numériques est ressentie, telle est la vocation du dispositif France-Services. Trois conseillères se partagent les sept lieux d'accueil proposés sur le territoire : Aubigné-Racan, Luché-Pringé, Mayet, Mansigné, Vaas, Yvré-le-Pôlin et Le Lude.

Les chiffres clefs 2024

3 animatrices France Services

Permanences sur
7 communes

+ de 6100 personnes reçues

3700 personnes ont bénéficié
d'un accompagnement

11 opérateurs nationaux
et **12** partenaires à l'EIS

Les actions majeures en 2024

L'équipe France Services est composée de 3 animatrices France Services formées pour accompagner les habitants dans leurs démarches administratives et numériques. Elles informent et orientent en fonction des besoins et des demandes de chacun.

En 2024, 3700 habitants ont bénéficié d'un accompagnement, soit plus d'une dizaine de situations par jour. La majorité des demandes, pour les plus de 55 ans, est pour faire un point de situation sur leur retraite.

Les sollicitations les plus courantes sont aussi pour la santé, les prestations sociales ou encore les titres sécurisés (carte d'identité, carte grise, permis de conduire).

De plus, à l'Espace Intercommunal des Services, différents partenaires locaux interviennent de manière régulière ou ponctuelle pour répondre aux besoins des habitants. Cela permet de bénéficier d'une grande offre de service de proximité.

Les perspectives 2025

- Une journée « stand carte vitale » en lien avec la CPAM
- Un atelier sur le CESU et la prévention des rhumatismes avec la FEPEM
- Poursuite des déjeuners partenaires et des rencontres interCCAS
- Formation continue des conseillères France Services
- Aménagement d'un Guichet Unique à l'EIS regroupant tous les services du Centre Social

Les temps forts 2024

Un atelier sur la présentation de l'emploi à domicile et la prévention des rhumatismes organisé en partenariat avec la FEPEM (France Emploi Domicile)

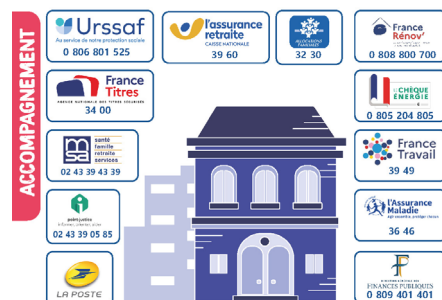
Les porte-ouvertes France Services en octobre, avec deux ateliers phares : « bien préparer sa retraite » et « la navigation sur le site Ameli »

2 nouveaux opérateurs en 2024 : le chèque énergie et France Rénov'

Les partenaires

ÉTABLISSEMENT INTERCOMMUNAL DES SERVICES FRANCE SERVICES

France Services est le guichet unique vous permettant d'accéder dans un seul et même lieu aux principaux organismes des services publics. L'équipe France Services en Sud Sarthe vous accompagne pour effectuer vos démarches auprès de nos 12 opérateurs nationaux et de nos partenaires locaux.





EQUIP'AGES | CENTRE SOCIAL INTERCOMMUNAL | SERVICE NUMÉRIQUE

Le service numérique accompagne à l'utilisation de l'outil numérique au quotidien (tablette, téléphone portable, ordinateur). Il propose également aux habitants des ateliers ludiques et de découverte autour du numérique (imprimante 3D, programmation, robots...).

Les chiffres clefs 2024

- **889** habitants accompagnés lors des permanences numériques
- **2924** habitants ont participé aux animations numériques
- **18** animations proposées lors des Faïtes en famille
- **48** interventions en peri et extrascolaires
- **24** interventions dans les collèges et espaces jeunesse

Les perspectives 2025

- Propositions d'ateliers lors de la Fête de la science
- Proposition d'animations sur l'utilisation des tablettes pour les seniors
- Pérennisation des permanences numériques itinérantes
- Reconstitution des animations au sein des collèges, des centres de loisirs, des espaces jeunesse, des bibliothèques et des micro-folies
- Proposition d'une animation de prévention autour du cyberharcèlement

Les actions majeures en 2024

Le service numérique de la communauté de communes propose un accompagnement individualisé pour aider les habitants à mieux utiliser ordinateurs, tablettes et téléphones. En 2024, des permanences sur rendez-vous étaient proposées dans 7 communes. Le service intervient aussi lors des animations **Faites en Famille**, de l'**Actibus**, et des **Cafés Médiabox** en bibliothèques.

Des ateliers sont proposés avec les accueils de loisirs, périscolaires et espaces jeunes : robotique, jeux vidéo, imprimante 3D, escape game, etc.

Des interventions en collèges (Le Lude, Mayet, Pontvallain) abordent les réseaux sociaux et la création de CV.

Deux fois par mois, les **Mercredis technologiques** permettent de découvrir le numérique en s'amusant.

En fin d'année 2024, un partenariat a été noué avec le Repair Café | Au Bord du Loir animé par l'ALCS de Luché-Pringé, avec des ateliers sur les communes du Lude, à Luché-Pringé et Mansigné.

Les temps forts en 2024

Le service numérique a organisé la **Fête de la Science** sur le thème des oiseaux. Il s'agissait de faire découvrir des usages du numérique sur ce thème à un public familial : création d'un robot lego oiseau à Mansigné, découverte du projet de sciences participatives Birdlab à Vaas, conte scientifique à Requeil, découverte des oiseaux de proximité avec des applications au Lude et à Aubigné-Racan.

Le service numérique a aussi participé au **Festif et Vous !** avec découverte des robots, à Partir en Livre avec découverte de Médiabox et prise de photos avec un fond vert et au Forum Job d'été avec aide à la création de CV.





EQUIP'AGES
SUD SARTHE

EQUIP'AGES | CENTRE SOCIAL INTERCOMMUNAL | SANTÉ

La santé, droit fondamental et universel, doit être appréhendée avec une vision globale et positive, à travers ses déterminants (environnement urbain, social, naturel, et économique) et à travers l'accessibilité aux soins. Dans ce contexte de pénurie de professionnels de santé pour le territoire Sud Sarthe, les élus ont exprimé une volonté politique forte d'inscrire la compétence **Santé** à l'échelle communautaire, dans une logique de schéma territorial de santé global, en cohérence avec le projet de territoire.

Les actions en lien avec la Santé

Vers la signature du Contrat Local de Santé Sud Sarthe

Face à la pénurie de professionnels de santé, la communauté de communes a inscrit en mai 2024 la compétence « Santé et accès aux soins » dans ses statuts. Elle s'est engagée avec l'ARS Pays de la Loire dans l'élaboration d'un Contrat Local de Santé (CLS) visant à répondre aux enjeux du territoire. Un diagnostic approfondi a été mené avec le cabinet Acsantis, s'appuyant sur : 831 réponses d'habitants, 30 de professionnels de santé, et une conférence de santé réunissant 100 participants.

Cinq axes prioritaires ont été définis :

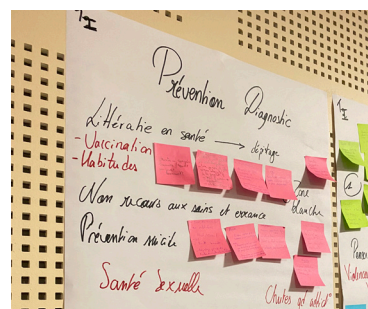
- accès aux soins,
- prévention,
- bien-vieillir,
- santé mentale,
- santé et environnement.

En fin d'année, cinq groupes de travail ont co-construit 19 fiches actions.

Les temps forts 2024

Ce travail collaboratif garantit des actions adaptées aux besoins locaux. La signature du CLS est prévue en avril 2025, avec pour objectif de réduire les inégalités et d'améliorer la santé des habitants du Sud Sarthe.

En 2024, trois nouveaux médecins ont rejoint les maisons de santé de Mayet et Yvré-le-Pôlin : les Drs Alicia Diaz, Felipe Fuentes et Gérald Viellepeau. Leur installation, soutenue par le cabinet Phar'Action, renforce l'offre de soins en Sud Sarthe. Ces praticiens formés en Espagne apportent une réponse concrète aux besoins de santé du territoire.



Les perspectives 2025

- Signature du CLS
- Communication sur le CLS
- Lancement des actions inscrites dans le CLS



EQUIP'AGES | CENTRE SOCIAL INTERCOMMUNAL | BIEN VIEILLIR

Né du diagnostic du nouveau projet social, les actions autour du bien vieillir répondent à un réel besoin des habitants de +60 ans sur le territoire. Pilotées en partenariat par les coordinatrices santé, la chargée de coopération pilotage CTG et la chargée de coopération accès aux droits et animation de la vie sociale et le soutien de la référente famille en tant qu'animatrice de lien social, ces actions sont élaborées en partenariat avec les inter-CCAS.

Les chiffres clefs 2024

Plus de **150 seniors** ont participé aux actions bien vieillir

Des partenariats renforcés :
Entr'Aidants 72,
Sarthe autonomie,
Abord'âge,
maison de Gaston,
CICAT,
ciné Ronsard,
CCAS des communes,
professionnels de santé

Les temps forts 2024

Dans le prolongement du diagnostic social, la communauté de communes a intensifié ses actions en faveur du bien vieillir.

La Semaine bleue a constitué un temps fort fédérateur autour de la santé, du lien social et du maintien à domicile. Ces actions s'inscrivent dans une dynamique collective portée par l'équipe du centre social et les acteurs locaux.

Les actions majeures en 2024

- Ateliers de prévention des chutes
- Ateliers Mémo'rise
- Ateliers découvertes
- Actions dans le cadre de la semaine bleue



Les perspectives 2025

- Continuité d'action en s'appuyant sur les axes forts du CLS



EQUIP'AGES
SUD SARTHE

EQUIP'AGES | CENTRE SOCIAL INTERCOMMUNAL | FESTIF & VOUS !

Évènement fédérateur de la rentrée sur le territoire du Sud Sarthe, le **Festif & vous !** réunit, durant trois jours, sur 3 communes, les associations, les partenaires et l'intercommunalité via son centre social EQUIP'AGES autour d'une programmation éclectique accessible à tous : spectacles, concerts, expositions et animations ...

Les chiffres clefs 2024

3 jours de festival,
3 communes,
3 programmations
différentes

+ de **600** participants

1 soirée destinée plus
spécifiquement aux Jeunes

Présentation de l'édition 2024

- Dès le vendredi soir, à Château l'Hermitage, soirée concert et marché de producteurs locaux.
- Le samedi à Pontvallain, les familles ont apprécié les animations pour les enfants, le marché de produits locaux, les stands associatifs et les prestations musicales.
- Le dimanche, à La Bruère-sur-Loir la manifestation s'est achevée par deux prestations musicales

Également appelée "L'EQUIP'AGES en fête", Festif & Vous doit son succès à la mobilisation et à la cohésion de tous les services communautaires, des communes et des associations locales.

Cette manifestation est à l'image du travail que mène le centre social, pour aider les familles et toutes les générations à mieux vivre ensemble, pour créer des liens entre les habitants et accompagner l'engagement associatif.

C'est aussi l'occasion de valoriser les communes, qui participent pleinement à l'organisation de cette fête bien ancrée dans la vie du territoire.

EQUIP'AGES
SUD SARTHE

FESTIF & VOUS
SUD SARTHE
L'EQUIP'AGES EN FÊTE

♦ SPECTACLES ♦
♦ CONCERTS ♦
♦ ANIMATIONS POUR TOUS ♦
♦ RESTAURATION & ESPACE PIQUE-NIQUE ♦

+ GRATUIT +

CHÂTEAU L'HERMITAGE
13 SEPT | 19h - 23h
Le champ des Alouettes
21h Les Nerfs Éclapés
Concert rock français
Animations entre les spectacles et marche le dimanche matin

PONTVALLAIN
14 SEPT | 15h - 18h
Gymnase
16h30 Kazi Classik
C^o Ernesto Barytoni
Spectacle famille

LA BRUÈRE-SUR-LOIR
15 SEPT | 10h - 16h
Salle des fêtes
13h30 Harmonie de Mayet
14h30 The Bards of Sweeney
L'Irlande près de chez vous

Festif & vous ! 3 dates 3 lieux 3 programmations
L'évènement de l'EQUIP'AGES | Centre social de la communauté de communes Sud Sarthe
www.comcomsudsarthe.fr

f vivreensudsarthe | Equipagesudsarthe

TÉLÉCHARGER LE PROGRAMME COMPLET

Les perspectives 2025

- Reconstitution de l'évènement sur 2 ou 3 dates en septembre
- Notamment sur les communes de Mansigné et Coulongé



EQUIP'AGES | CENTRE SOCIAL INTERCOMMUNAL | ÉCOLE DES ARTS

L'École des Arts est un acteur clé dans la valorisation et l'évolution de la musique sur notre territoire, proposant une offre variée et ouverte à tous.

L'école des Arts accueille 120 élèves sur trois sites : l'école de musique au Lude, l'espace culturel à Mansigné et le Métronome à Mayet. Flûte traversière, guitare, percussions, piano, saxophone, trompette, trombone, violon, accordéon y sont enseignés.

Les chiffres clefs 2024

12 enseignants
dans **13** disciplines
instrumentales et vocales.

9 participations à des
auditions, concerts ou projets
musicaux sur le territoire.

La mise en place d'une classe
d'orchestre depuis la rentrée
2024.

Les actions pédagogiques en 2024

Mise en valeur d'un pré-cursus enrichissant par l'initiation des futurs musiciens avant leur intégration dans un cursus classique :

- **Initiation musicale** pour approfondir la découverte de la musique.
- Le **parcours découverte**, gratuit, offre aux jeunes élèves trois séances axées sur l'exploration d'instruments permettant de choisir de manière éclairée leur instrument d'apprentissage.

Objectifs du service

- Offrir un enseignement artistique de qualité, accessible et adapté.
- Développer des projets collectifs et culturels sur le territoire.
- Renforcer les liens avec les structures éducatives, sociales et culturelles.
- Favoriser la mixité des publics et l'inclusion par la musique.

Les actions culturelles majeures en 2024

Promouvoir l'Enseignement Artistique et Culturel (EAC) sur notre territoire en milieu scolaire et structures partenaires

Des interventions en école, centre de loisirs ou IME ont été organisées pour environ 300 enfants du territoire :

7 écoles concernées en 2024, la quasi-totalité d'ici fin 2025.

5 centres de loisirs accompagnés
2 interventions spécifiques en IME
autour du chant et de l'inclusion.

Les perspectives 2025

- 28 juin 2025 à Mansigné : Festival de l'École des Arts, gratuit et ouvert à tous
- Création d'un ensemble instrumental senior à la rentrée 2025
- Poursuite et renforcement des partenariats scolaires, avec la mise en place d'un intervenant en milieu scolaire (DUMIste).





EQUIP'AGES | CENTRE SOCIAL INTERCOMMUNAL | RÉSEAU DE LECTURE PUBLIQUE

Le Réseau de Lecture Publique Odyssée Sud Sarthe fédère et accompagne au quotidien les 13 bibliothèques du territoire pour mutualiser les moyens et les actions visant au développement de la lecture publique sur un territoire.

Le réseau favorise la mutualisation, l'harmonisation, le partage et peut prendre de nombreuses formes: programmation d'animations communes, navettes, réflexions autour des collections, programme de formation, facilitation de l'accès aux documents....Chaque bibliothèque reste indépendante et sous la responsabilité administrative et financière de sa commune.

Les chiffres clefs 2024

Nouveaux adhérents au réseau :
493 (256 enfants – ados et 237 adultes)
Emprunteurs actifs : 1868
(915 enfants – ados et 953 adultes)

Documents achetés en 2024 :
3206 dont 2344 livres

Nombre de prêts : 61681
Nombre de transferts : 5711

Le RLP a organisé 41 animations
culturelles (798 participants)

Le réseau RLP se compose de
96 bénévoles, de 6 salariés + 2
agents du RLP

Les actions majeures en 2024

Création d'un plan de formation pour les bénévoles, les salariés en bibliothèques et les agents du (RLP) afin d'harmoniser les pratiques en vue de construire le schéma intercommunal de la lecture publique.

Démarrage du diagnostic intercommunal de la lecture publique : Déploiement d'un diagnostic de territoire sur la lecture publique en co-construction entre les élus, les équipes, les habitants, les partenaires et les agents du RLP.

Définition de la stratégie de communication du réseau Odyssée et choix d'un nouveau logo :

Création d'une équipe de bénévoles pour l'odyssée des histoires. Le groupe se compose de 6 bénévoles très dynamiques qui sera opérationnel pour mener les lectures en 2025.

Travail collaboratif sur le public adolescent

- Action autour de la bande dessinée
- Mise en place d'un groupe de travail avec les équipes des bibliothèques volontaires, les espaces jeunesse, le service famille et Sarthe Lecture.

Les temps forts 2024

Projet enfance : Les 5 centres de loisirs ont écrit une enquête de police avec, en fil rouge, le capitaine Licorne le personnage principal du « Livre les enquêtes de capitaine Licorne » d'Éric Coudert. Toutes les histoires ont été présentées à l'auteur lors d'un temps d'échange et de dédicace.

1ère édition de la fête du livre jeunesse en Sud Sarthe dans le cadre de Partir en livre. Animations en lien avec le livre pour un public jeunesse en dehors des bibliothèques. Plus de 200 personnes présentes et une trentaine de personnes pour l'organisation créant de la solidarité entre les équipes.

Les perspectives 2025

- Étendre le plan de formation
- Continuer les formations PMB
- Réfléchir à la mise en place d'une politique documentaire de réseau
- Continuer le travail autour des ados
- Définir les enjeux et les actions du schéma intercommunal de la lecture publique
- Refonte du nouveau portail du réseau Odyssée

Odyssée
Réseau Bibliothèques
Sud Sarthe





EQUIP'AGES | CENTRE SOCIAL INTERCOMMUNAL | ANIMATIONS SPORTIVES

Les animations sportives s'adressent aux enfants fréquentant les accueils de loisirs et accueils périscolaires mais aussi à l'occasion d'animations pour le service famille.

Les chiffres clefs 2024

Dispositif J'apprends à nager
43 enfants diplômés

Caravane terre de jeux
+ de 300 personnes

Sarthe destination sport
197 participants de + de 6 ans

Les actions majeures en 2024

Le service animations sportives a changé d'organisation en 2024. Le service est passé d'une personne à 35h à une personne à 10h hebdomadaire.

Les orientations du service sont :

- Assurer la gestion du gymnase intercommunautaire à Pontvallain
 - Gérer le prêt de matériel sportif mis à disposition auprès des écoles, des associations du territoire
 - Concevoir, animer et évaluer des animations sportives
-
- Remise en état du matériel sportifs et de l'inventaire pour prêt aux associations et écoles du territoire.
 - Mise à jour des créneaux de réservations du gymnase à Pontvallain

Les temps forts 2024

- **Caravane terre de jeux** | Samedi 09 mars en partenariat avec le CDOS et la commune de Mayet
- **Sarthe destination sport** | Jeudi 18 juillet en partenariat avec le CDOS 72 et la Commune nouvelle du Lude
- **Festif et vous !** Randonnée à la Bruère-sur-Loir.

Les perspectives 2025

- Pérenniser les animations familles.
- Favoriser le prêt du matériel sportif pour les écoles et les associations
- Collaboration interservice pour l'organisation d'Olympiades familiales et d'animations pendant les vacances et le mercredi
- Mettre en place des événements réguliers types : baskets parents/enfants, sorties match basket, hockey ... et des animations pour les seniors.





CDC SUD SARTHE & EQUIP'AGES | SOUTIEN AUX ASSOCIATIONS

Actrice de la vie locale, la communauté de communes accompagne les dynamiques associatives de son territoire à travers une politique de soutien financier diversifiée.

Les chiffres clefs 2024

Une enveloppe globale de **57 150€** attribuée à plus de 80 associations, répartie comme suit :

Subventions aux associations sportives : **19 050€**

Subventions aux associations culturelles : **13 800€**

Subventions aux associations sociales : **5 000€**
(abord'âge, aide alimentaire, Restos du coeur et Croix rouge française)

Subventions aux associations Affaires générales : **19 300€**
(comités de jumelage, comices agricoles et AFN)

un engagement au service de la vie locale

Ancrées dans le quotidien des habitants, les associations constituent un maillon essentiel de la cohésion sociale et de l'animation du territoire.

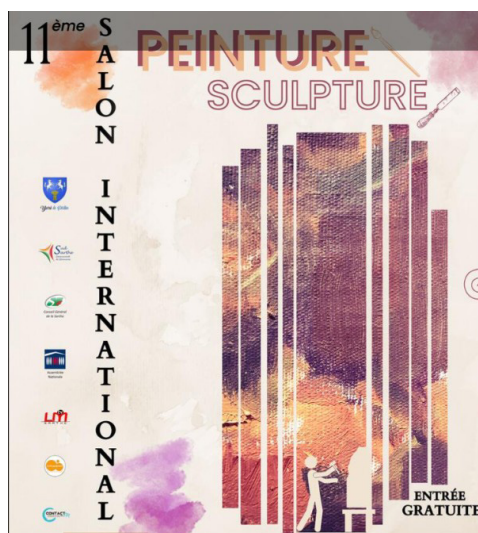
En Sud Sarthe, la communauté de communes affirme son rôle de partenaire actif du tissu associatif local en renouvelant chaque année son soutien financier. Sport, culture, solidarité, mémoire ou coopération internationale : les champs d'intervention sont variés, à l'image de l'engagement des bénévoles qui œuvrent chaque jour dans nos communes.

En 2024, les commissions d'attribution des subventions aux associations de la collectivité ont mobilisé une enveloppe de 57 150€ pour accompagner les associations de son territoire.

Un partenariat de proximité

Au-delà de l'aide financière, la communauté de communes soutient également les associations dans leurs démarches administratives, logistiques et parfois matérielles, en lien avec ses services.

« La vitalité associative est une richesse pour le Sud Sarthe. Soutenir ces initiatives, c'est contribuer à la dynamique locale, au vivre ensemble et à l'épanouissement de chacun. »
François Boussard, Président de la communauté de communes Sud Sarthe

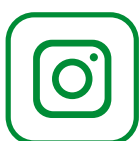


Abord'âge sud-sarthe
11 septembre 2024 · 🌐





VIVRE EN SUD SARTHE UN TERRITOIRE D'OPPORTUNITÉS



**COMMUNAUTÉ DE COMMUNES
SUD SARTHE**

5, RUE DES ÉCOLES
72800 AUBIGNÉ-RACAN

02 85 29 12 00

accueil@comcomsudsarthe.fr

www.comcomsudsarthe.fr